

Memòria

2021

SERVEIS I INICIATIVES SOCIALS
DE LA CIUTAT DE BARCELONA



Fundació
Ciutat i Valors

ÍNDIX

1. La Fundació Ciutat i Valors - 4
2. Dades - 7
3. Descripció dels serveis - 8
4. Serveis residencials - 11
5. Serveis tècnics especialitzats - 13
6. A destacar - 14
7. Recursos - 16
8. Col·laboració - 17

Presentació:

La **Fundació Ciutat i Valors** inicia el 2021 convivint amb les diferents onades de la pandèmia, tot i això, ha demostrat la seva **capacitat de resiliència, adaptant-se amb agilitat als canvis, identificant necessitats emergents, trobant noves solucions per atendre-les i fent prevaler els valors com la sostenibilitat, la solidaritat, la corresponsabilitat, la cohesió social i la igualtat de drets, deures i oportunitats de les persones.**

Continuem avançant cap a la digitalització de l'entitat amb noves eines de gestió per oferir nous models d'atenció i promoure la inclusió digital de les persones ateses (oferint accés a formació en competències digitals bàsiques i posant a la seva disposició recursos digitals). Prioritzant un **model híbrid d'atenció sempre centrat en les persones.** Entenent que la tecnologia pot simplificar processos en l'atenció a les persones i ampliar prestacions des d'una perspectiva d'optimització de temps i recursos.

Aquest any també destaquem l'aprovació, el passat 19 d'octubre del 2021, del Reial Decret 903/2021 que reforma el Reglament 557/2011 de la Llei d'Estrangeria i que afecta favorablement al **col·lectiu de persones joves migrades** tutelades i extutelades d'entre 16 i 23 anys que atenem a l'entitat, ens **implica nous reptes i oportunitats** en el disseny dels **itineraris d'inserció social i laboral** que afrontem amb responsabilitat i noves idees. La nostra experiència contrastada en l'atenció al col·lectiu i en serveis de formació, orientació i inserció laboral ens avala.

Fent un recull de les nostres intervencions més destacades el 2021 tenim:

Seguint amb el **compromís, la responsabilitat social i la sostenibilitat** s'han instal·lat **plaques solars** fotovoltaïques en infraestructures pròpies. Aquesta acció s'ha dut a terme establint sinergies amb la Fundació Mercè Fontanilles, que ha format persones en risc d'exclusió social dins d'un sector econòmic emergent i en col·laboració amb una empresa experta en energies renovables. Des d'una perspectiva d'intervenció comunitària i proposada com una acció de participació i sensibilització els centres i els serveis residencials han participat en **accions mediambientals.**

Continuem treballant per a la **igualtat de gènere** i la no discriminació en l'organització. Destaquem la paritat de l'equip de professionals que hi ha respecte el gènere, aconseguida en un sector històricament molt feminitzat. Els centres i serveis residencials són protagonistes també en aquest apartat, ja que han elaborat i interpretat de forma coral una cançó commemorativa per al Dia Internacional de les Dones: TRAP 8M. En la que **es reivindica la igualtat de drets, tracte i oportunitats** de les persones sense cap discriminació per motius de gènere.

Persones residents de la Llar de Sant Martí han realitzat un vídeo reivindicatiu que han fet arribar a la Marató de TV3 dedicada a la **Salut Mental**, per tal de contribuir a la visibilització i la dignificació de les persones amb **problemes de salut mental.**

La Fundació

Ciutat i Valors

La Fundació Ciutat i Valors ofereix **serveis socials des d'una àrea humana i pròxima**. L'entitat neix amb el compromís de **reforçar el sistema d'atenció i suport psicosocial de la ciutat de Barcelona**, orientant totes les actuacions a la incorporació social de la persona, comptant amb la capacitat integradora de la comunitat.

Missió: **Social:** oferir serveis d'atenció a les persones en l'àmbit dels serveis socials i ocupacionals d'acord amb les seves necessitats. **Comunitària:** orientar totes les actuacions a la incorporació social de la persona, comptant amb la capacitat integradora de la comunitat.

Visió: **Interinstitucional:** participar de forma significativa en el desenvolupament del Sistema Català de Serveis Socials, entenent que és una responsabilitat no només de les administracions públiques, sinó, també, de tota la societat. **De col·laboració:** desenvolupar projectes compartits propers al territori, cercant una major i millor cobertura de les necessitats socials, vers a la satisfacció tant dels usuaris i usuàries com dels agents implicats, des d'una òptica de sinergia complementària entre el sector públic, social i mercantil responsable.

Valors: **Organitzacionals:** compartint els valors no lucratius propis de l'interès general, que ajuden al desenvolupament equilibrat de les persones i del seu entorn. **De millora contínua:** el compromís amb la societat implica un compromís constant amb la millora contínua, tot desenvolupant un sistema de gestió que promogui i avalui la qualitat de tota l'organització i dels seus serveis.

Àrees de serveis



ATENCIÓ

Millora de la qualitat de vida de les persones, afavorint l'autonomia i la inclusió social.



FORMACIÓ

Formació, educació i orientació laboral com a via de generació d'oportunitats d'ocupació.

2007

Col·lectius



**Infància,
adolescència
i joventut**



Programes **residencials** i serveis **d'atenció tècnica especialitzada** per atendre les necessitats d'infants, adolescents i joves en situació de vulnerabilitat i risc d'exclusió social i de les seves famílies.



**Persones
en tractament
per drogodependència**



Atenció especialitzada per a la deshabitació del consum de drogues i acompanyament dels processos d'inserció social, amb pisos de reinserció i amb programes d'acompanyament a la vida autònoma.



**Persones amb
discapacitat derivada
de malaltia mental**



Atenció especialitzada i residencial a persones amb **problemes de salut mental**.



**Persones en millora i/o
cerca activa de feina
i sensibilització**



Programes d'**orientació laboral, formatius i professionalitzadors adaptats a les necessitats de diferents col·lectius** per una millora d'oportunitats i de l'ocupació. I Punt d'Assessorament Energètic (PAE).



Dades



Persones ateses
5.110 +16,26%*

36,16%
M
63,80%
F

No binari: 0,04%

9 Projectes gestionats



7 Serveis residencials

**5 Adreçat a infants,
adolescents i joves**

105 places

Total: 166 places

2 Adreçat a adults

1 Àmbit de la salut mental

1 Àmbit de la drogodependència

61 places



**2 Serveis tècnics
especialitzats**

**Total: 4.774
persones ateses**

1 Àmbit de l'assessorament energètic. Total: **4.770**

1 Servei social especialitzat en l'àmbit
de les drogodependències. Total: **4**

*Respecte a l'any anterior.

Descripció dels serveis

Residencials

CA

Centre d'Acollida

Servei residencial d'atenció immediata i transitòria per a infants i adolescents en situació de risc, mentre s'analitza el seu entorn sociofamiliar i es proposa la mesura de protecció més adequada.

CRAE

Centres Residencials d'Acció Educativa

Servei residencial que exerceix la guarda i educació a infants i adolescents a qui s'aplica la mesura d'acolliment simple en institució donada la necessitat de separació de la seva família i no ha estat possible o aconsellable l'acolliment en una altra família.

El servei dona cobertura a les seves necessitats bàsiques, emocionals- relacionals, intel·lectuals i d'aprenentatge, socials i comunitàries en un marc professional especialitzat i permanent que reproduïx al màxim possible les condicions d'una llar.

PAJ

Pis Assistit per a Joves

Servei de residència o pis vinculat a processos d'inserció laboral i d'autonomia per a persones joves entre 16-18 anys fins als 21 anys, tutelades i extutelades per la Direcció General d'Atenció a la Infància i l'Adolescència (DGAIA).

Pis de reinserció

Acolliment temporal

Servei d'acolliment residencial temporal o permanent amb suport professional.

Per a persones afectades per problemes en drogodependències, persones que compleixen mesures judicials, en situació de vulnerabilitat o amb risc d'exclusió social.

Residència

Servei residencial d'atenció integral a persones amb problemàtica social derivada de malaltia mental.

Tècnics especialitzats



PAE

Programa d'Assessorament Energètic

La finalitat del programa és reduir la pobresa energètica i millorar l'eficiència energètica per garantir el dret als subministraments bàsics de les llars més vulnerables.

Oferint la informació, l'atenció i la intervenció necessària.

SAVA

Servei d'Acompanyament per a la Vida Autònoma

Servei que acompanya i dona suport als processos d'autonomia de persones amb drogodependència.

El servei garanteix una atenció individualitzada per part de l'equip professional. Oferint un acompanyament socioeducatiu i emocional a la persona.

Orientació, formació i inserció



Programes de formació

Mòduls formatius de competències transversals, tècniques i pràctiques en empresa. Formacions adaptades per millorar l'ocupabilitat de les persones usuàries oferint una capacitat professional per augmentar el seu grau d'inserció.

Programes d'orientació i d'inserció laboral

Programes d'assessorament i foment de l'ocupació per a diferents col·lectius de persones en situació de vulnerabilitat i en risc d'exclusió social amb l'objectiu de dotar-les dels recursos necessaris per a iniciar itineraris d'integració sociolaboral que els portin a la seva incorporació al món laboral.

Mòduls de recerca de feina, activitats i dinàmiques grupals que ofereixin una atenció més propera, personalitzada i també individualitzada a les persones en procés de cerca de feina.

Programes d'intermediació

Serveis destinats a orientar, preparar i acompanyar a les persones en risc d'exclusió sociolaboral en l'assoliment de les competències necessàries per a la recerca de feina en general i en el procés d'incorporació al món laboral.

Amb un acompanyament personalitzat es presten serveis d'orientació laboral, capacitat en competències bàsiques, tècnic-professionals, transversals, personals i de formació professionalitzadora a través de diferents recursos especialitzats.

Es cerca la col·laboració amb empreses interessades en la RSC, a les que es dona suport en la selecció de perfils per a les ofertes de feina i acompanyament a les candidatures en l'adaptació laboral.

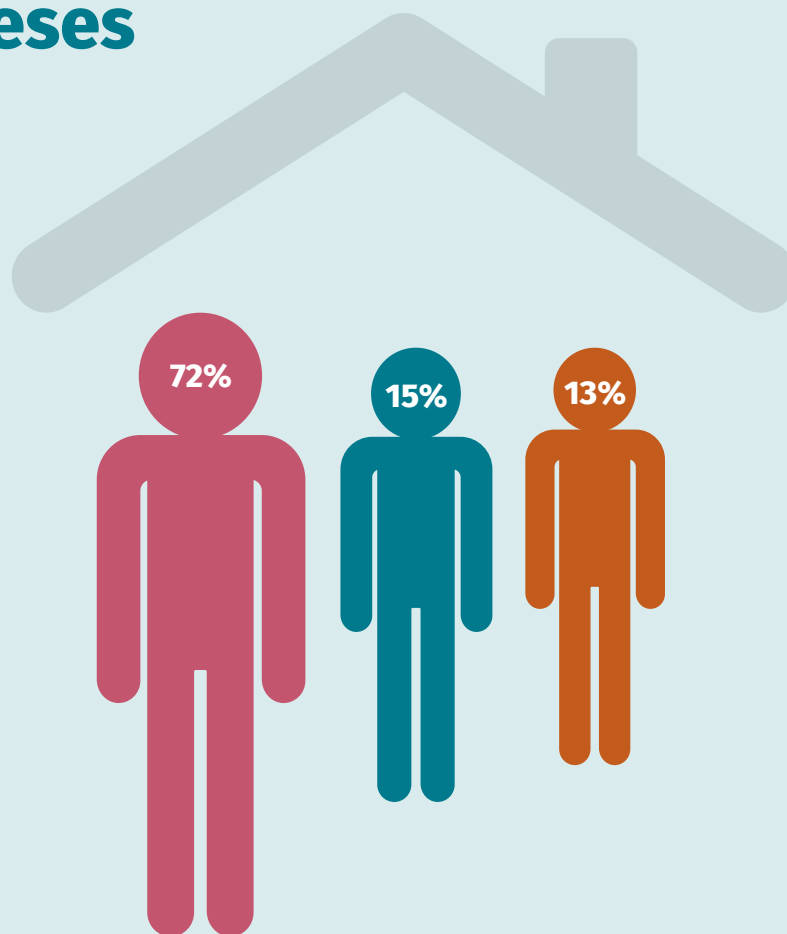


Serveis

Serveis residencials

Persones ateses

336



Infància,
adolescència
i joventut



Persones amb
discapacitat derivada
de malaltia mental



Persones
en tractament
per drogodependència

07 Centres i serveis

166 Número de places

336 Persones ateses

CENTRE O SERVEI	PLACES	PERSONES ATESES	COLLECTIU	H	D	NB	%OCP.
CENTRES D'ACOLLIDA	58	175	Infància, adolescència i joventut	100%	-		92,58%
CENTRES RESIDENCIALS D'ACCIÓ EDUCATIVA	39	56	Infància, adolescència i joventut	100%	-		93,76%
PISOS ASSISTITS PER A JOVES 16-21 ANYS	8	13	Infància, adolescència i joventut	100%	-		96,41%
LLAR D'ATENCIÓ DE SALUT MENTAL	45	49	Persones amb discapacitat derivada de malaltia mental	70%	30%		99,86%
PISOS D'ATENCIÓ o PISOS DE REINSERCIÓ AMB DROGODEPENDÈNCIA	16	43	Persones en tractament per drogodependència	84%	16%		94,42%



Serveis tècnics especialitzats

Persones ateses

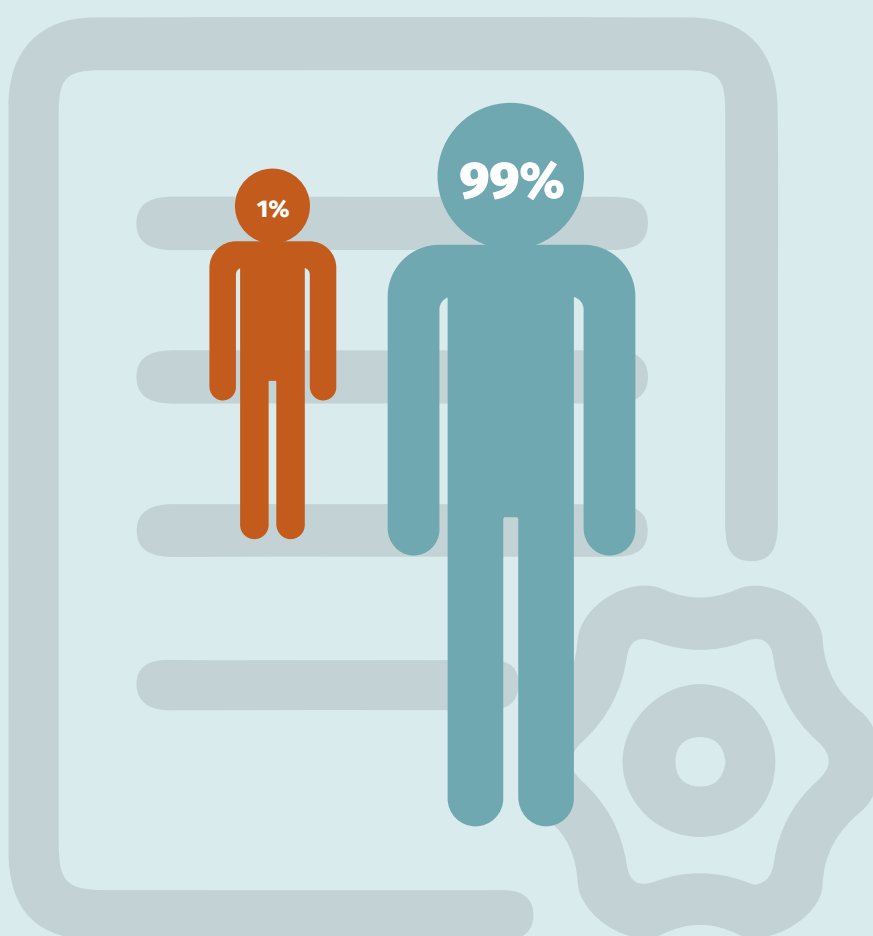
4.774



Persones en tractament per drogodependència



Persones en millora i/o cerca activa de feina i sensibilització



02 Serveis 4.774 Persones ateses

SERVEI	Nº PERSONES ATESES	COLLECTIU	H	D	NB	SUB-TIPUS
SAVA	4	Persones en tractament per drogodependència	100%	-	-	Serveis socials especialitzats
PAE	4.770	Diversos públics, serveis d'inserció laboral i sensibilització	32%	67,96%	0,04%	Assessorament energètic

A destacar

Instal·lem plaques solars al centre Gaudí de la Fundació



A la Fundació implantem contínuament mesures i accions dirigides cap a la seva **sostenibilitat mediambiental**, per això aquest estiu s'han instal·lat una seixantena de **plaques solars fotovoltaiques** en un dels edificis propis de l'entitat.

La instal·lació de les plaques, a més a més, es va realitzar com a treball pràctic de final de curs de la formació d'instal·lador/a de plaques solars fotovoltaiques que la Fundació va iniciar el passat mes de maig en col·laboració amb l'empresa MGM Energies Renovables.

Nova pàgina web i perfil de Twitter



La Fundació ha actualitzat la seva pàgina web: *ciutativalors.org* i ja té perfil de Twitter!
Segueix-nos!

Vídeo per a la Marató de Tv3 sobre la Salut Mental



Aquest any 2021, **el programa de La Marató de Tv3 ha estat dedicat a les persones que pateixen problemes de salut mental.**

És per aquest motiu que des de la Llar Sant Martí, gestionat per la Fundació Ciutat i Valors, que també atén a persones amb aquesta problemàtica, ha realitzat un vídeo per **augmentar la visibilitat d'aquest col·lectiu i trencar l'estigma.**

Amb aquest vídeo es vol donar veu a totes aquestes persones i reivindicar el seu dret. [Enllaç.](#)

Acció mediambiental als serveis de la Fundació

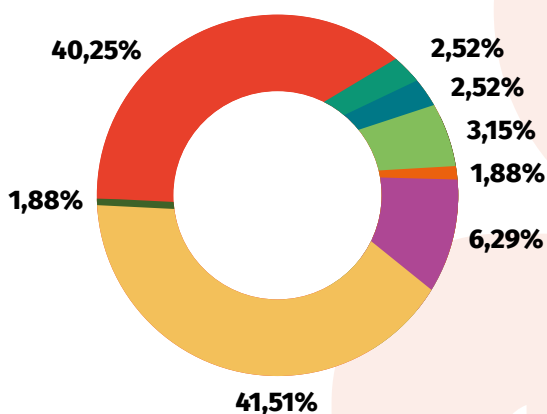


Seguint amb la implantació de les polítiques de responsabilitat social, **s'ha realitzat una acció mediambiental** entre els centres i serveis. Cada un havia de fer una neteja de residus d'alguna zona natural.

Recursos

Equip professional

Categoria professional de la plantilla



- Serveis
- Personal administratiu
- Personal qualificat
- Personal diplomad
- Personal llicenciat
- Comandaments intermedis
- Càrrecs directius
- Alts càrrecs directius

Distribució de la plantilla per gènere



HOMES		80 (50,31%)
DONES		79 (49,69%)
NO-BINARI		0
TOTAL		159

Comptes

Pressupost anual: 7.150.808 €

Tipologia dels ingressos	93,70% Prestació de serveis	6,20% Subvencions	0,10% Donacions privades
Procedència dels ingressos	96,80% Finançament públic	3,20% Finançament privat	



D'acord amb la legislació vigent i com una de les mesures de transparència i rendició de comptes, els comptes del 2021 són auditats per Audiaxis auditories SPL, tancant-se l'informe dels comptes auditats del 2021, el juliol del 2022. I també, per donar compliment a la llei de transparència, la informació es publica a la pàgina web de l'entitat. El tancament comptable segons la legislació vigent es tanca el juliol del 2022, per tant els comptes són provisionals.

Col·laboració

Amb el suport de:



Formem part de:



Segueix-nos!



ciutativadors.org

Carrer de Trajà, 14 (Interior)

Accés: Parc de la Font Florida

08004 Barcelona

Tel. 93 268 22 22 · fcv@sinergia.org

 Associació
**Coordinadora
Sinergia social**

Entitat membre de la Coordinadora Sinergia Social

